



REGIONÁLNÍ

MUZEUM

V KOLÍNĚ

Historie

- **1967** vzniklo Regionální muzeum sloučením původně samostatných muzeí v Kolíně, Českém Brodě a v Kouřimi, založených v letech 1895 – 1906. Zřizovatelem takto vytvořené instituce byl Středočeský kraj.
- **1972** založena další pobočka – Muzeum vesnice (dnes Muzeum lidových staveb) v Kouřimi
- **1973** zřizovatelem Regionálního muzea se stal okres Kolín
- **2003** zřizovatelem Regionálního muzea se znovu stal Středočeský kraj
- **2005** zřízeno Regionální odborné pracoviště pro péči o tradiční lidovou kulturu
- **2012** Regionální muzeum získalo do správy tvrz v Hradeníně

Současnost

- Téměř **1 400 000** kusů **sbírkových předmětů** ve třech sbírkách s třinácti podsbírkami z oblasti archeologie, historie, výtvarného umění, uměleckého řemesla, národopisu a přírodních věd
- **8** veřejně přístupných **expozičních objektů** (nebo areálů) a průvodcovské služby v dalších dvou památkových areálech ve správě jiných subjektů v Kolíně, Kouřimi a Českém Brodě
- **2** veřejně přístupné odborné **knihovny** v Kolíně a Českém Brodě
- Celková **návštěvnost** přibližně **52 000 osob** ročně
- **52 zaměstnanců**
- Zajišťování **archeologické památkové péče** a jiné expertní činnosti
- **Regionální odborné pracoviště pro péči o tradiční lidovou kulturu**
- **Vědecká a vydavatelská činnost, edukační aktivity** pro veřejnost
- **13 objektů** v užívání – z toho 8 v majetku Středočeského kraje (ostatní v pronájmu či zapůjčené)

Hospodaření

V roce 2019

- Celková výše provozního příspěvku od zřizovatele: **36 899 611,- Kč**
- Celková výše dotačních příspěvků z jiných zdrojů (Ministerstvo kultury, obce): **1 535 295,- Kč**
- Celkové příjmy ze vstupného: **2 648 093,- Kč**
- Celkové příjmy z prodeje zboží: **593 727,- Kč**
- Mzdové náklady: **22 833 795,- Kč**

Veigertovský dům v Kolíně



Veigertovský dům v Kolíně

- Hlavní budova muzea na Karlově náměstí v Kolíně (majetek Středočeského kraje)
- Památkově chráněný dům středověkého původu
- V letech 2014 – 2017 náročná rekonstrukce a dostavba (dotace z programu ROP 2 NUTS Střední Čechy)
- Ocenění Stavba roku Středočeského kraje 2018
- Stálé expozice „Bitva u Kolína“ a „Dějiny Veigertovského domu“
- V přípravě stálé expozice „Dějiny Kolína“ a „Entomologie“
- Krátkodobé výstavy obměňované třikrát ročně
- Přednáškový sál, zázemí pro lektorské programy
- Veřejně přístupná knihovna
- Návštěvnost 5 900 osob ročně
- Turistické informační centrum, muzejní obchod, v přípravě veřejně přístupná kavárna

Červinkovský dům v Kolíně



Červinkovský dům v Kolíně

- Památkově chráněný, jeden z nejstarších středověkých měšťanských domů v Kolíně (majetek Středočeského kraje)
- Součást areálu chrámu sv. Bartoloměje
- Stálá expozice „Měšťanský dům“
- Tematické zaměření do podoby muzejní galerie – důraz na prezentaci sbírky výtvarného umění
- Krátkodobé výstavy obměňované dvakrát ročně, doprovodné programy pro veřejnost
- Záměr zřídit stálou expozici, prezentující mimořádně kvalitní sbírky výtvarného umění
- Blížící se nutnost celkové rekonstrukce (poslední větší oprava v 80. letech 20. století)
- Návštěvnost 4 600 osob ročně

Dvořákovo muzeum pravěku v Kolíně



Dvořákovo muzeum pravěku v Kolíně

- Památkově chráněná renesanční budova Nové farní školy (majetek Města Kolín – dlouhodobý pronájem za symbolické nájemné)
- Součást areálu chrámu sv. Bartoloměje
- Archeologické pracoviště s historickou tradicí (od roku 1914) – zaměření na prezentaci archeologických památek
- Rozsáhlé výstavy s archeologickou tematikou obměňované jednou za dva roky
- Záměr znovuzřízení stálé expozice, umožňující trvalou prezentaci mimořádně hodnotných archeologických sbírek
- Návštěvnost 1 900 osob ročně

Areál chrámu sv. Bartoloměje v Kolíně



Areál chrámu sv. Bartoloměje v Kolíně

- Muzeum zajišťuje průvodcovské služby v areálu NKP chrámu sv. Bartoloměje v Kolíně
- Projekt realizovaný ve spolupráci s Městem Kolín a Římskokatolickou farností Kolín
- Průvodcovské služby v interiéru chrámu, ve zvonici, kostnici a Staré farní škole
- Koncipováno jako další prohlídkové trasy k přilehlému Červinkovskému domu a Dvořákovu muzeu pravěku
- Návštěvnost 3 000 osob ročně (předpokládáno výrazné zvýšení v souvislosti s dokončenou rekonstrukcí v roce 2020)

Muzeum Kouřimska v Kouřimi



Muzeum Kouřimska v Kouřimi

- Sídlí v historické budově Staré radnice (majetek Města Kouřim – od 60. let 20. století užíváno na základě nájemní smlouvy)
- Velmi kvalitní sbírkový fond s řadou cenných památek středověkého a barokního umění
- Stálá expozice „Historická Kouřim a Kouřimský kraj“
- Krátkodobé výstavy obměňované jednou ročně
- Komplikovaná spolupráce s majitelem objektu – Městem Kouřim, nedostatečná údržba
- Návštěvnost 3 000 osob ročně (sezonní provoz, potenciál turisticky vyhledávané lokality)

Prokúpkův dům v Kouřimi



Prokúpkův dům v Kouřimi

- Architektonicky hodnotná modernistická budova bývalého kulturního domu z 20. let 20. století (majetek Středočeského kraje)
- Ve správě muzea od roku 2016
- Nevyužitý rozlehlý objekt s nutností celkové rekonstrukce (v letech 2019 – 2020 provedena generální obnova střechy)
- Záměr společného využívání objektu Regionálním muzeem a Základní uměleckou školou Kouřim, která je rovněž příspěvkovou organizací Středočeského kraje (spolupráce obou institucí probíhá od roku 2018)
- Možnost budoucího přemístění Muzea Kouřimska z nevyhovujícího městského objektu do budovy ve vlastnictví Středočeského kraje, provozní zázemí Muzea lidových staveb v Kouřimi, nové působiště Regionálního odborného pracoviště pro péči o tradiční lidovou kulturu
- Vize zřízení nových stálých expozic „Kouřimsko v raném středověku“, „Historická Kouřim a Kouřimský kraj“, „Agrárníci na Kouřimsku“ a „Lidový oděv ze sbírek RMK“. Zřízení prostor pro doprovodné kulturní a edukační programy. Provázání některých aktivit se Základní uměleckou školou.

Areál chrámu sv. Štěpána v Kouřimi



Areál chrámu sv. Štěpána v Kouřimi

- Muzeum zajišťuje průvodcovské služby v areálu chrámu sv. Štěpána v Kouřimi, který je významnou raně gotickou kulturní památkou
- Projekt realizovaný ve spolupráci s Římskokatolickou farností Kostelec nad Černými lesy
- Prohlídková trasa je vedena interiérem chrámu s unikátní kaplí sv. Kateřiny a zvonící s obráceně zavěšenými zvony. Koncipováno jako další prohlídková trasa k Muzeu Kouřimska
- Návštěvnost 2 100 osob ročně (sezonní provoz, potenciál turisticky vyhledávané lokality)

Muzeum lidových staveb v Kouřimi



Muzeum lidových staveb v Kouřimi

- Turisticky nejatraktivnější pobočka muzea
- Jediný skanzen lidové architektury s nadregionálním zaměřením v České republice (sběrnou oblast tvoří území středních, východních a severních Čech)
- Představuje čtrnáct větších památek lidové architektury ze 17. – 19. století, mezi nimi několik unikátních objektů (polygonální stodoly, roubená kovárna aj.). Uvnitř se nacházejí bohatě vybavené interiérové instalace.
- V letech 2015 – 2016 realizována první etapa dostavby (projekt spolufinancovaný v rámci ROP NUTS 2 Střední Čechy), nutnost pokračování výstavby – záchrana ohrožených památek
- V současnosti muzeum existuje zhruba v rozsahu jedné třetiny plánovaných objektů
- Ke znovupostavení připraveno 13 dalších památek (mj. gotický kostel z Dolních Kralovic, poslední sloupový větrný mlýn v Čechách, převezený z Borovnice, unikátní dům vrchnostenské správy, obsahující středověké tesařské konstrukce, z Křivokláta – Amalína aj.)
- Pěstování starých odrůd ovocných dřevin a polních plodin (založena jedinečná sbírka starých odrůd ovocných stromů aj.)
- Ročně je pořádáno 10 větších národopisných pořadů, dále množství dalších doprovodných programů
- Návštěvnost 26 600 osob ročně

Tvrz Hradenín



Tvrz Hradenín

- Unikátní gotická tvrz ze 14. století, upravená v 19. století do podoby výstavné selské usedlosti – jedna z nejlépe zachovalých památek svého druhu v České republice (majetek Středočeského kraje)
- Od roku 2015 postupně probíhá náročná rekonstrukce zdevastovaného objektu (v roce 2016 udělena cena Patrimonium pro futuro a Cena cechu klempířů, pokrývačů a tesařů)
- Velký zájem a podpora veřejnosti o postup obnovy tvrze – atraktivita a rozvojový potenciál
- V návaznosti na obnovu památky plánováno zřízení stálých expozic „Životní styl venkovské šlechty ve středověku a raném novověku“, „Život selských rodin na Kolínsku v 19. století“ a „Archeologické naleziště z doby bronzové v Hradeníně“
- Návštěvnost by v budoucnosti mohla dosahovat až 30 000 osob ročně (turistická atraktivita památek typu hradů a zámků, dobrá dostupnost návštěvníkům ze Středočeského kraje a Prahy, možnost pořádání řady doprovodných programů)

Hlavní rozvojové priority muzea

- Vybudování **centrálního depozitáře** – absence vhodných prostor pro uložení sbírek je největším problémem organizace (Sbírkové předměty jsou v současnosti rozptýleny v jedenácti objektech na celém území Kolínska, z nichž v deseti jsou depozitární prostory klimaticky a prostorově nevyhovující.). Pro výstavbu zvažovány lokality v průmyslové zóně v Kolíně a v sousedství areálu tvrze v Hradeníně.
- Rekonstrukce Podlipanského muzea v Českém Brodě, vytvoření nových stálých expozic
- Pokračování dostavby Muzea lidových staveb v Kouřimi
- Dokončení rekonstrukce a zpřístupnění Prokúpkova domu v Kouřimi
- Dokončení rekonstrukce a zpřístupnění tvrze v Hradeníně
- Dokončení a zpřístupnění zbývajících stálých expozic ve Veigertovském domě v Kolíně
- Rekonstrukce a přestavba Červinkovského domu v Kolíně

Podlipanské muzeum v Českém Brodě



Podlipanské muzeum v Českém Brodě

- Unikátní památkově chráněná secesní budova, postavená v letech 1927 – 1928 podle projektu Antonína Balšánka (majetek Středočeského kraje)
- Mimořádně kvalitní sbírkový fond
- Veřejně přístupná odborná knihovna
- Historická zahrada
- Krátkodobé výstavy obměňované dvakrát ročně, doprovodné programy pro veřejnost
- V současnosti chybí stálá expozice – záměr zřídit stálé expozice „Dějiny Českobrodská“, „Bitva u Lipan“ a „Orientální starožitnosti Josefa Zounka“
- Interiér budovy je ve špatném stavu – neodkladná nutnost celkové rekonstrukce (budova nebyla za celou dobu své existence zásadním způsobem obnovována)
- Návštěvnost 2 200 osob ročně (v případě rekonstrukce budovy a zpřístupnění nových expozic mnohem větší potenciál)

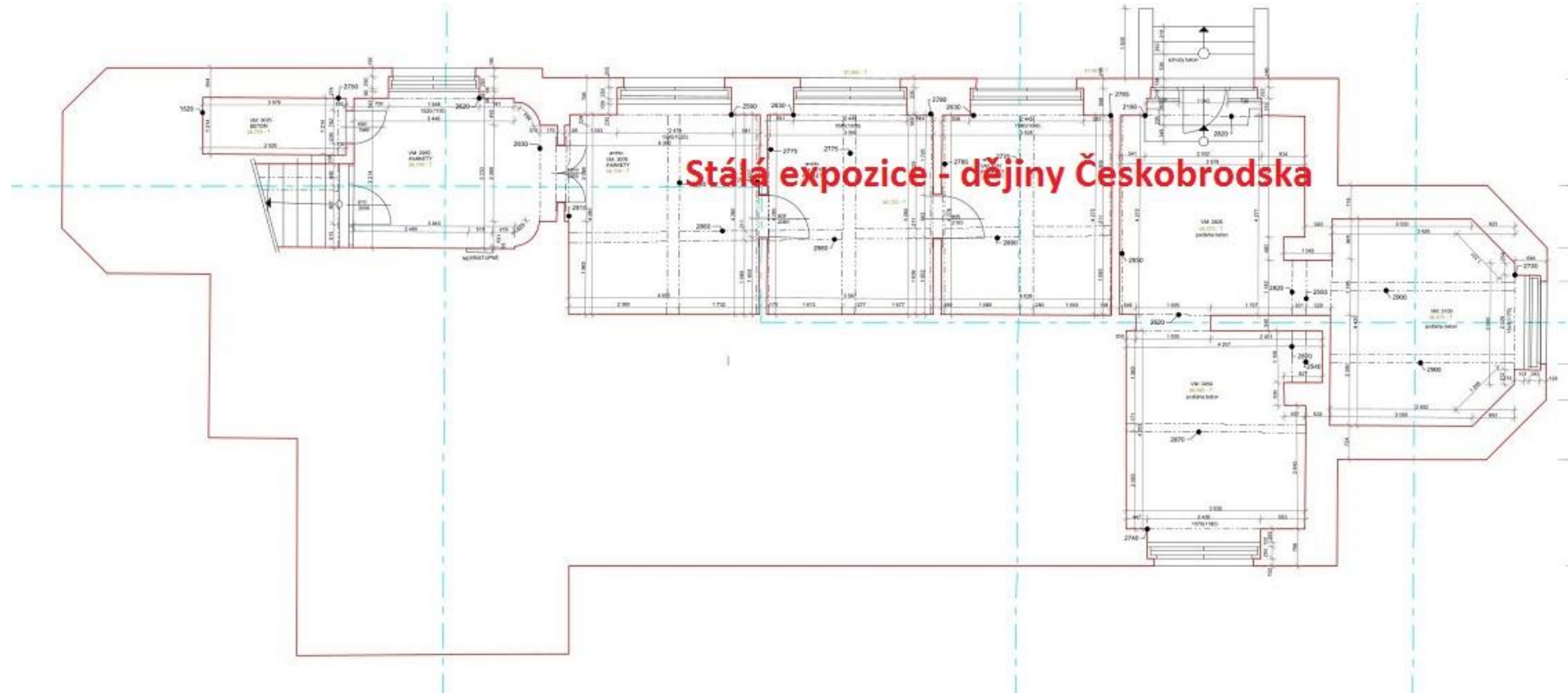
Podlipanské muzeum v Českém Brodě

- Od doby svého vzniku neprošla budova muzea žádnou generální rekonstrukcí
- V roce 2009 oprava střechy a fasády západního a severního průčelí
- V roce 2011 byl opraven zahradní domek
- Od roku 2012 bylo za přispění z Programu regenerace městských památkových zón ve spolupráci s Městem Český Brod postupně provedeno odvlhčení obvodového zdiva, repase a restaurování oken a vchodových dveří.
- V letech 2019 – 2020 byla z důvodu havarijního stavu zahájena rekonstrukce xylolitové podlahy v Archivní síni, která však nemohla být z technologického hlediska dokončena.
- Desítky let provozování budovy ve stavu „trvalého provizoria“, přičemž se stále naléhavěji projevuje nutnost přistoupit k jeho celkové rekonstrukci, která umožní jeho adekvátní užívání.

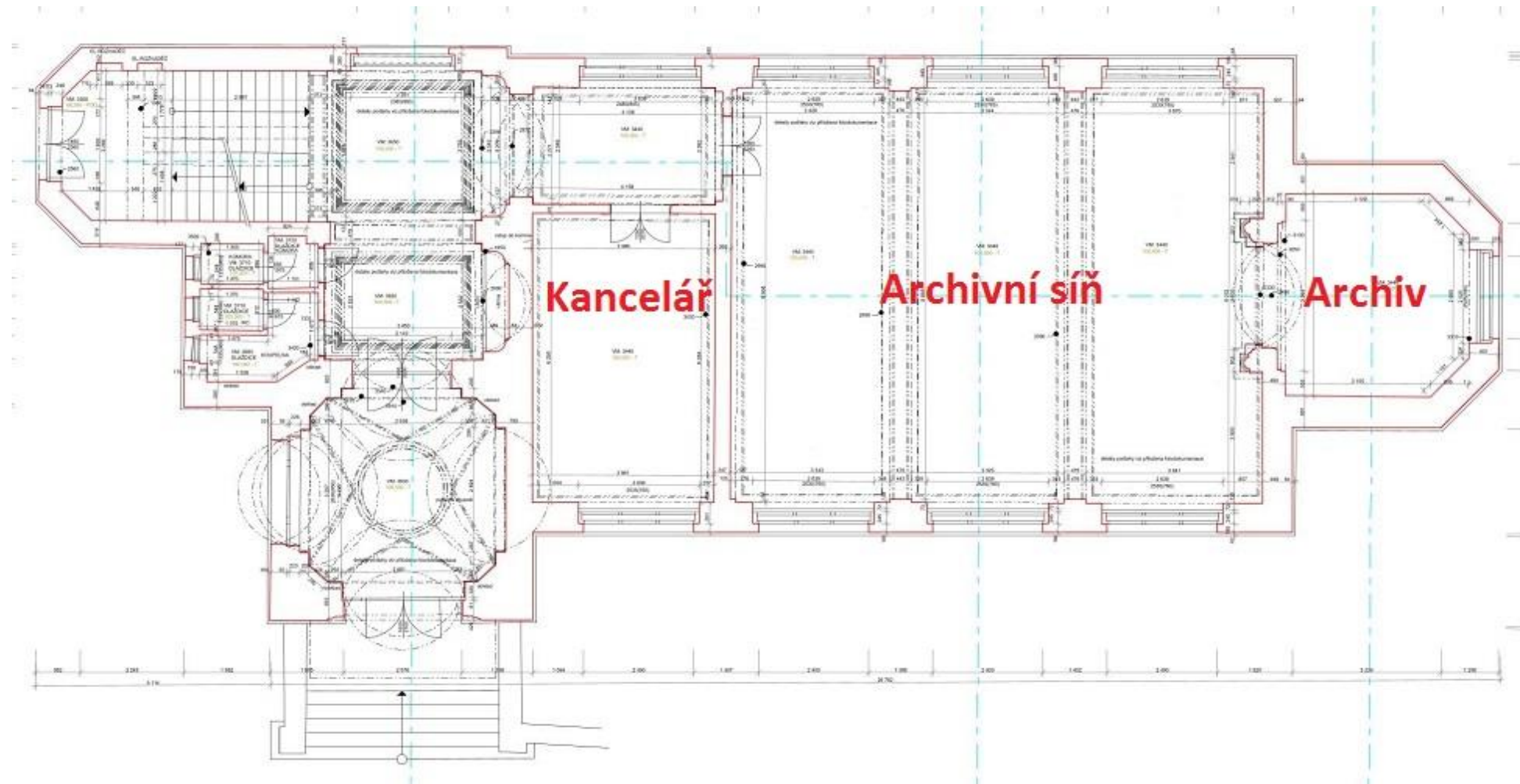
Podlipanské muzeum v Českém Brodě

- Klíčovým tématem pro možnost budoucího rozvoje Podlipanského muzea je ***výstavba centrálního depozitáře Regionálního muzea.***
- Z Podlipanského muzea je nezbytně nutné přesunout převážnou většinu sbírkového fondu do nově vybudovaných a adekvátně vybavených depozitárních prostor, neboť historická ***budova neumožňuje odpovídající uložení sbírkových předmětů.***
- V Podlipanském muzeu by zůstal trvale uložen pouze soubor sbírkových předmětů typu archiválií (písemnosti, fotografie, plány apod.), který je nejčastěji využíván k badatelským účelům. ***Objekt by tak byl téměř v celém rozsahu věnován výstavním a edukačním aktivitám.***

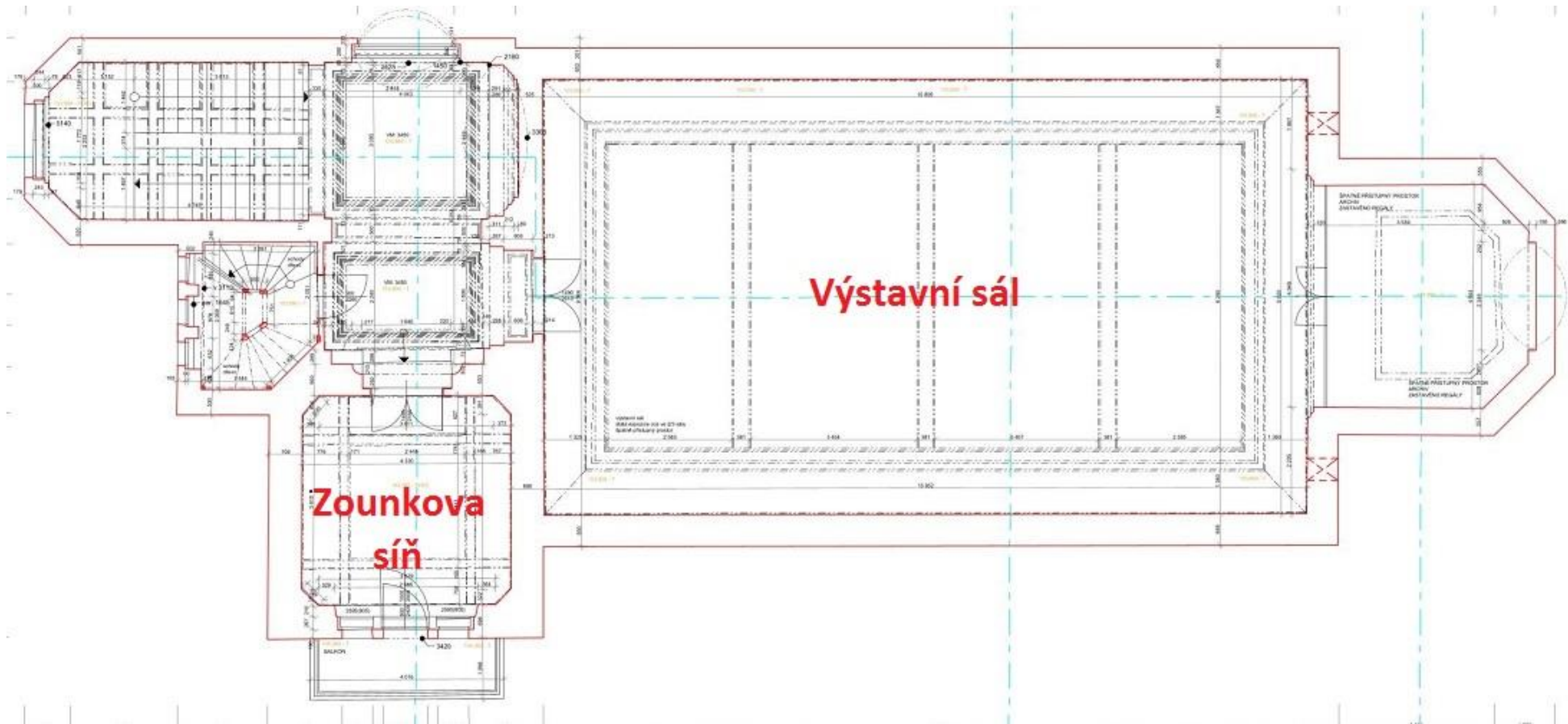
Podlipanské muzeum v Českém Brodě



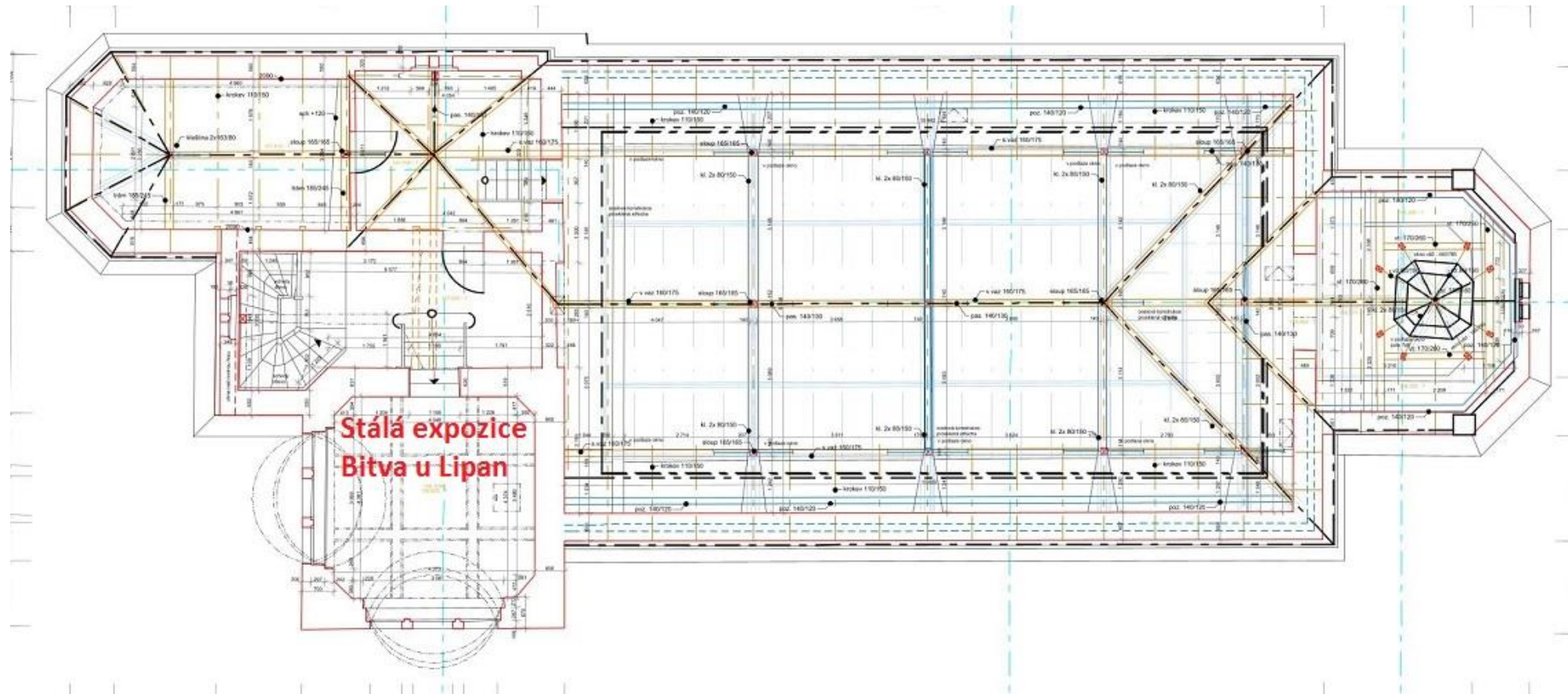
Podlipanské muzeum v Českém Brodě



Podlipanské muzeum v Českém Brodě



Podlipanské muzeum v Českém Brodě



Podlipanské muzeum v Českém Brodě

- ***Cena rekonstrukce*** budovy Podlipanského muzea byla v roce 2020 odhadnuta na částku ***78 650 000,- Kč.***
- Odhad ***nákladů na projektovou přípravu*** včetně vedení projektu je ***13 758 910,- Kč.***
- Doba realizace je odhadována na dva roky a pět měsíců. V ceně je zahrnuta pouze samotná rekonstrukce budovy bez vnitřního vybavení expozičních a provozních prostor a bez revitalizace zahrady.

Podlipanské muzeum v Českém Brodě

- V regionu průměrná návštěvnost muzeí se všeobecným kulturně vlastivědným zaměřením dosahuje počtu přibližně 7 200 osob ročně.
- S přihlédnutím ke stávajícímu potenciálu Českého Brodu (druhé největší město na Kolínsku, městská památková zóna, ale veřejností dosud málo vyhledávaný turistický cíl) ***Ize budoucí možnou návštěvnost Podlipanského muzea odhadnout na 5 100 – 5 400 osob ročně.*** Za předpokladu dostatečného rozvoje muzea, vedoucího k zatraktivnění expozic a příslušné doprovodné činnosti, by tak ***nárůst jeho návštěvnosti mohl být oproti současnému stavu více než dvojnásobný.***

Podlipanské muzeum v Českém Brodě

- Současný stav zaměstnanců:

Kurátor sbírkového fondu – 0,5 úvazku

Provozář – dokumentátor – 1,0 úvazku

Průvodce – 0,25 úvazku

Současné mzdové náklady celkem: 748 659,- Kč

- Plánovaný stav zaměstnanců:

Kurátor sbírkového fondu – 1,0 úvazku

Provozář – dokumentátor – 1,0 úvazku

Muzejní edukátor (lektor) – 1,0 úvazku

Průvodce – 2,0 úvazku

Odhad budoucích mzdových nákladů celkem: 2 292 525,- Kč

Podlipanské muzeum v Českém Brodě

- **Provozní náklady** v roce 2018 (před částečným uzavřením muzea pro veřejnost): **262 483,- Kč.**
- **Odhad budoucích provozních nákladů** po provedení revitalizace objektu a rozšíření personálního obsazení (energie, revize, ostraha, tvorba výstav a doprovodných programů, nákup materiálu a publikací. IT a kancelářské vybavení): **610 000,- Kč.**
- **Tržby ze vstupného a prodeje zboží** – do roku 2018 průměrně **30 000,- Kč ročně** (nízké vstupné 30,- a 15,- Kč, nízká návštěvnost)
- **Odhad budoucích tržeb** ze vstupného a prodeje zboží **120 000,- Kč – 180 000,- Kč ročně ?**